

**KA TES TÄE
LA SOKO
MA LA ÖSÖS
TAPEN 'IT:
COVID-19**

**ROGROG MA 'AMNÅK NE ÖS
SE ROT PASEFIKA**

VERSION 2 UPDATED: 12 SEPTEMBER 2020 — ROTUMAN



A'TOTOAK 'OU HUGA MA MÄEAV HANIS

'E laloag ne av hete'is, iā tē leleit la 'it se kokon'āk vāvären la'la' ne COVID-19 'e Auckland. Famör 'atakoa te'is nā 'oris vahia la rak'āk, pärea, ma matā'ua 'äea 'e te' ne tē ne soksoko.

Äe la pō se' ma la 'inea ta le'et ne kel'āk vāh ka pō 'e 'afaf te'is COVID-19. Ka 'eagle'ea 'äe hāipōag vāh ma le'et ne pō 'e 'afaf te'is ne 'äe la pō pāu 'e COVID-19. Iris ne puer se maj ne 'afaf te'is täe la rak'ākiof se 'äe nōnō ka 'äe kop ma la pō 'e 'afaf te'is ma ke la kel'āk.

Tē te'is iā 'afafa ma 'eagle'ea is la keua sar ta se 'os famör ne pō 'e 'afaf ta. 'Is 'atakoa ke la garue ag'esea la matā'ua 'os pure'aga la noh pār ka ū.

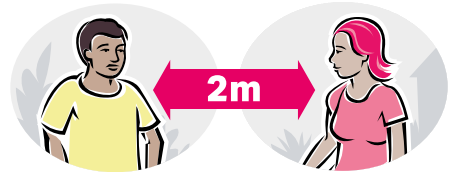
**MA TE'IS, 'AU LA HÄIFÄEGAG TOKOA 'AUS, MA
HÄIA'FUP'AKIAG FAK'ATAN 'AUS, LA FAK MA NE 'AUS
RĒRĒ TAPE'MA – MUMUÄ NE PUK 'ON PAULA SE LELEA'
TESALONAIKA, VÄE LIAM MA UT SAGHUL MA TÄ
(1 THESSALONIANS 5:11)**

'OS LA OSOSI



NOH TAŪPIR SE FOH MA FAS'ĀK TĒ HŪN SĒ NOH MA'MA'A:

- ▶ Sor 'ou si'u 'e sopo ne v̄ai la h̄aiat̄auag ma seken he ruaghul (20secs), ma a'mamas a'lelei p̄au la hele' 'e seken he ruaghul tape' ma.
- ▶ Koh ma he'jiā se 'ou isfū ne si'u
- ▶ Noh v̄äevā 'e ta le' hoi'ākit la h̄aiat̄auag ma mīta he ruā 'e av ne 'äe hot 'e ou laloag rī ta se taf ta
- ▶ K̄ap'āk ta mask het ne h̄ā' ut het la f̄aua 'ou isu ma nuju 'e av ne 'äe hot se sisi
- ▶ Ka nōnō ka 'äe kamat la koh, ne 'ou koh ta kamat la a'f̄aiāg raksa', ne 'äe toak 'e pō la huāg se 'āg ne ta tēet, ne 'ou isu er, ne noanoa la huāg, ne 'äe kamat la t̄au sun ma he' se 'ou t̄ak ne k̄aunoahoag ta ne Healthline 'e **0800 358 5453**



Nōnō ka la pō, ma ās'āk la fakput ta v̄ai ne sor si'u ma mask la a'es'ao'āk 'e av ne 'äe sur ma hot 'e 'ou hanue ta.



Ka nōnō ka 'äe muā'āk ta k̄aurotot, ut rakogat, ut rakoag 'on l̄ä'riri' p̄au, ne mat̄ā' se ta pesneset – ma f̄ā' ma af'āk as 'on te' ne famör ne sursur ma hothotof 'e ut ta'ag. Iā la h̄aiasoag tī' p̄au la aoa te' ne famör ne h̄ai'eleag ma ta famorit nōnō ka iris pō 'e a'af te'is. La pō la a'sok tape' 'e a'es'ao'āk ne **QR code** * ne matanitū ta osi, ne a'es'ao'āk ta puk het ne famori la pō la f̄ā' 'oris asa 'e av ne iris sur ma hot 'e ut ta'ag.



* <https://covid19.govt.nz/business-work-and-money/business/get-your-qr-code-poſter/>

HẠ' NE LA FẠUA 'OT ISU MA NUJU NE MASKS

'Os la kạp'ỏk ne ta hạ' het ne mask het fạua 'os isu ma nuju la hỏiasoag la fu'ỏkia forỏs ne 'afaf te'is COVID-19. Kạp'ỏk ne tẻ 'i la hỏiasoag la fu'ỏkia forỏs ne 'afaf te'is COVID-19 'e 'os pure'aga. Hạ' te'is la pỏ la susum 'e ta kỏinag hạ'ut ma, fak se, hạ' si' ne roa, ne 'or noa' (bandana) het ne hạ' het ne 'or'or se 'ou kia (scarf). Ma kat a'noa ra la tỏg ta mask.

Nỏs ma tỏku ta a'mou a'es'ao'ỏk 'e mask. 'ỏe la pỏ la kạp'ỏk 'e mask 'i nỏnỏ ka 'ỏe pỏ kạp'ỏk, ka hạ' ut het ma la fạua 'ou isu ma nuju, iỏ lelei tape' ma.

'ỏe kat seminte kạp'ỏk ra hạ' het ne mask het, ka sor a'lelei 'ou si'u 'e sopo ma tỏnu. 'ỏe la sap ma ke se utut ne la kạp'ỏk se 'ou faliga, ka se 'atỏku laloag ne muỏ ne 'ou hạ' heta ne mask heta.

Ka nỏnỏ ka 'ỏe kop la 'atỏk se 'ou hạ' heta ne mask heta la a'nojoa, ma 'atỏk ma ke se farfar heta, 'eagke'ea mua heta ne laloag heta.

'E av ne 'ỏe la suia hạ' heta ne mask heta, 'ỏe la sui mumuan 'e utut ne kạp'ỏk se 'ou faliga. Nỏnỏ ka ke mask het, ma hỏe mask ne roa heta se rapis ta, ka nỏnỏ ka ke hạ' het ma soro'ỏk si' hạ' heta ne hỏe se ta misin sopoag hạ'ut la a'ma'ma' 'e sopo ma tỏnu.

Te' ne lỏ'riri' pỏu ma iris ne noanoa la huỏg kat a'noa ra la kạp'ỏk ta mask het ne hạ' het.

**KẠP'ỎK NE TA HẠ' HET LA FẠUA
'OU ISU MA NUJU A'FUMOU'ỏK
FAK FOH VỏH MA KOP LA
KẠP'ỎK 'E TE' NE UT NE HOA'
TỎG SAL OFRỏU KAMAT 'E RỏN
FOLAGHUL MA Tỏ (31) NE
'OKOSITA 2020.**

Nỏnỏ ka 'ỏe kat kạp'ỏk ra ta hạ' het 'e av ne 'ỏe hỏt 'e ut ne hoa' tỏg sal ofrỏu ma 'ỏe hat la kao foh, ma la pỏ se' ma la sỏmỏ'ỏk la tỏg la hele' 'e tola tarỏu fol (\$300) ne agtỏu tỏtỏg la hele' 'e tola ỏfet (\$1000) nỏnỏ ka ke hele' 'e rỏ a'leleag ta.



AVAT NE LA KEL'ĀK

HÜN SE 'AF'AF TE'IS

KEL'ĀKIT HÜN SE 'AF'AF TE'IS KAT TÖG 'E RA* 'E UTUT MA NE 'ĀE LA' SIN.

He' MUMUĀ se 'ou tāk ne k̄unohoag ta la kel'āk. Nōnō ka iā popot ma kotā iā rak'āk ne tāk tes hoi'āk tae pō la kel se 'āea la kel'āk hün se 'afaf te'is.

Nōnō ka iris la pō la kel se 'āe hün se 'afaf te'is, ma rak'āk se irisa ne 'āe pā 'ESE MA la kel'āk hün se 'afaf te'is la 'āe kal a'noa tög 'e ra hün se 'ou kel'āk ta.

Nōnō ka 'āe la kel'āk 'e ta Community Testing Centre, ma 'āe ke la rak'āk ma se irisa 'ou asa, 'ou terān a'sū ta ma 'ou nampā ne telefon ta 'e av ne 'āe la kel'āk. Hoa' ta 'ou aier'ākiget ne ma 'on ma' het, fak se laisin ne motoka, ma 'āea.

Te' ne ut'ī noh pār ma ū.

Te' ne ut ne ös la kel'āk a'pöpör 'afafa fak se Urgent Care Clinics säe se famori la kel'āk hün se 'afaf te'is. Ut 'e 'on rereg 'i nōnō säe 'e te' ne ava ma 'e te' ne terāni, rān ne pög (24/7)

'Āe la pō se' ma la kel'āk 'e 'Ofes ne tāk 'on rereg (GP Practices)

'E av ne 'āe la' la kel'āk, k̄apāk' ta mask het ne hā' ut het la fāua 'ou isu ma nuju

Hoa' tape' ma 'ou nampa ne NHI ma ma 'ou aier'ākiget (nōnō ka 'āe 'es) – te'ī la pō la a'vāvea 'ou la kel'āk hün se 'afaf te'is.

Nōnō ka 'āe noh hā'eieag ma ta le'et ne pō 'e 'afaf te'is, ma iris ne puer se maj ne 'afaf te'is (health officials) kop ma larak'āk se 'āe la la' se ta utut la kel'āk hün se 'afaf te'is.

'Ou noh t̄arit la kel'āk 'e Community Testing Centres kop ma la roa

Ka nōnō ka 'āe pā 'es la kel'āk hün se 'āe kop la rou Niu Sirāgi, ma kop ma la ma 'on togit se kel'āk te'is.

La 'inean ut 'atakoa ne 'āe pō la kel'āk e, s̄akior se: arphs.health.nz/covid19test

'Āe kop la noh 'e ou laloag rī ta se avat ne 'ou rogrog ne kel'āk ta la a'fumu'āk. Ka nōnō ka 'āe pō ta rogrogot 'e 'ou telefon ta (text), ma 'on fuaga 'āe kat pō 'e ra (negative)'e afaf te'is. Ka nōnō ka 'āe pō (positive)'afaf te'is ma iris ne puer se maj ne 'afaf te'is (health officials) tae la he' mij p̄auaf se 'āea.

KA TES TA AOAG

NE FAMORI?

Nōnō ka 'āe hāi'eleag ma ta **FAMORIT NE PŌ VAHIA 'E COVID-19**, majat ne puer se 'afaf te'is (public health officials), 'omus famör muḡ'āk tē 'e rotu, ne famör ne puer se ut rakoag ne famör ne 'es pesnese tae la rak'ākiōf se 'āe.

Majat ne puer se 'afaf te'is (public health officials) la he' roa se 'ou nampa ta ne 'āe la pō ta rogrog fā' luket ne la nāaf se 'ou telefon ta la a'fumu'ākia ne 'āe noh hāi'eleag ma ta famorit ne pō vahia 'e 'afaf te'is.

'E avat ma iris rak'āk se 'āea iris tae la saio' se 'āe ta kaining saio' 'e:

- ▶ ka 'āe la' 'atama se tei
- ▶ ka sei tae 'āe hāipōag ma
- ▶ ka 'āe ma 'ou faki'oag hūn se COVID-19

Te' ne rogrog 'i la nāaf se 'āea 'e iris ne puer se maj te'is (health officials) la sui'āk rērē ne noh pū'atā.



TŪTŪ NE NOH HĀI'ELEGA MA REAG VĀEVĀ:

NOH HĀI'ELEGA

- ▶ 'Āe fū hāi'eleag ma ta le'et ne pō vahia 'e 'afaf te'is la hāi'auaꝯ ma mīta ruꝯ 'e ta ut 'epet ka hāi'auaꝯ tape' ma ma menet 'e saghul ma liꝯ se rere
- ▶ 'Āe noh ag'esea ma ta le'et ne pō vahia 'e 'afaf te'isi
- ▶ 'Āe 'e kꝯ'ꝯpiꝯ 'eseat ma ta le'et ne pō vahia 'e 'afaf te'is
- ▶ Iris ne puer se maj ne 'afaf te'is tæe la rak'āk roaf se 'æa
- ▶ Kꝯinag ut 'i: ut garueaga, rī rotu, ut rakoga ma ut ma'oi ho'i'āk
- ▶ **KOP PAU** la noh pū'atā ma kel'āk hūn se 'afaf te'is

NOH REAG VĀEVĀ

- ▶ 'Āe fū vāevā 'e ta le'et ne pō vahia 'e 'afaf te'is la sir'āk 'e mīta he ruꝯ ne 'ou fū hāi'eleag ta kat sir'āk 'e ra 'e menet saghul ma liꝯ
- ▶ 'Āe 'e laloag ne ut ne tekæ 'eseat ma ne ta le'et ne pō vahia 'e 'afaf te'is la' sin
- ▶ Fak se: ut ne sæe ofraꝯ la tōg tē (shopping malls), ut nohoga (apartment complex), hōt pasa, hōt 'e 'ahai la' uꝯ ta.
- ▶ Kat 'es tēet la rē
- ▶ Se saꝯnoa'ꝯkia faki'oag ne 'afaf te'is
- ▶ Nōnō ka 'æe ma 'ou faki'oag, la' la kel'āk (test) ma noh pū'atā 'e ou hanue ta



AV NE 'ÄE KOP

LA NOH PŪ'ATĀ

Te' ne iris ne noh hā'ieleag ma ta le'et ne pō 'e 'afaf te'is **KOP LA** noh pū'atā '**E 'ON 'I HETE'** ma kop la kel'āk (tešt).

Kel 'ākit hūn se 'afaf te'is iā tē pumuet, ka **NOH PŪ'ATĀ TA TĀE TĒ PUMUE TI' PAU TA**

NOH PŪ'ATĀ TA LA A'SOK 'E LALOAG NE TERĀN SAGHUL MA HĀK kamatom 'e terānit ne 'āe hāipōag ma ta le'et ne pō 'e 'afaf te'is ne nōnō ka iris ne puer se 'afaf te'is la rak'ākiōf se 'āe. Iris ne noh 'e 'ou laloag rī ta la pō la rak'āk tape' ma la noh pū'atā.

'Āe hat la le'et ne noh hā'ieleag ma ta famorit ne pō vahia 'e 'afaf te'is nōnō ka majat ne puer se 'afaf te'is (public health officials), ne 'ou fekau ne rotu, ne famör ne puer se ut rakoga, ne famör ne 'es pesnese tæe la rak'ākiōf se 'āe

Te' ne famör ne rot ag'esea, ne 'e ut rakoag ta, ne 'e ut garueag ta kop la se saunoa'ākia faki'oag ne 'afaf te'is ma la' la kel'āk nōnō ka faksor'āk la la' la kel'āk. Famör ma'oit la faksor'āk la kel'āk a'ruā - kel'āk mumue ta 'e 'on liām ne terāni ma kel'āk ho'i'āk 'e terānit ne 'on saghul ma rua.

Nōnō ka 'āe kokon 'e rēko 'eu tēlā'ā ne ta tēet ne pā 'es se nohnoh 'on kəunohoag ta, tög ne tināu ma tē la a'potsusunua nohnoho, ne ta tē ho'i'ākit - ma hāifāegag ma rak'āk se maj ne puer se 'afaf te'is. Iris la nā 'oris vahia la hāiasoag se 'āea.

Nōnō ka 'āe noh ma ta famör ho'i'āk ma 'āe kop la a'sousou 'āe 'e irisa.

Se hāivāeag 'ou 'umef la 'ātē, las la 'imo, kapa ne 'umef 'imoag tī, təule, kuruga ne ta tē ho'i'ākit ma ta le'et 'e laloag ne 'ou rī ta. 'E avat ma ne a'es'ao'āk ma vāhi, ruk a'lelei pəu 'e tənu ma sopo ma hāe se misin ne ruk 'umefe ne misin sopoag hā'u.

I' te' ne ut 'atakoa ne a'es'ao'āk a'fuamamau 'e sopo, tənu ma hā' het.

'Āe kat sa'i'āk ra la 'es ta famör la a'isif se 'āea.

'Āe la pō la far'āk la iris la ho'af ta tēet la rou 'e ou nu'suəg ta, ka se a'el se irisa.

Hāifāegag ma 'ou ut garueag ta, kəumane'aga ma kəunohoag ta la far hāiasoag se ta tēet nōnō ka 'āe pā 'es.

Hāifāegag ma 'ou ut garueag ta la 'io ne 'āe pō la garue karəu 'e 'ou hanue ta.

Kat 'es tēet ra la hot la seksek, jōn ne hōt 'e 'ou tukir heta, ka fita' ma la 'āe se a'el se ta le' ho'i'ākit 'e av ne 'āe hot se sisi.

La pō hāiasoag se noh kokono, noh ararua ne se 'afaf ne la hō' raksa' se fil'o'u, 'āe la pō se' ma la he' ne fā' ta fāeag luket se 1737 - 'e avat ma ka kat tög 'e ra, rān ne pög (24hrs/7days) la hāifāegag ma ta famorit ne majəu se tekāe hete'is (trained counsellor). Ma 'on famör la pō la hōl'āk se 'ou fāeag ta.

NOH PŪ'ATĀAT SE TE' NE IRIS NE PŌ VAHIA 'E COVID-19

Nōnō ka ta le'et 'e 'ou k̄unohoag ta **A'FUMOU'ĀK VAHIA NE PŌ 'E COVID-19**, ma iris ne puer se maj te'is t̄ae la rak'kiof se 'āe ma 'ou k̄unohoag ta la hot la noh ag'esea ma iris ne pō vahia 'e 'afaf te'is. 'Ou k̄unohoag ta la a'ōf kop la la' ma 'āea.

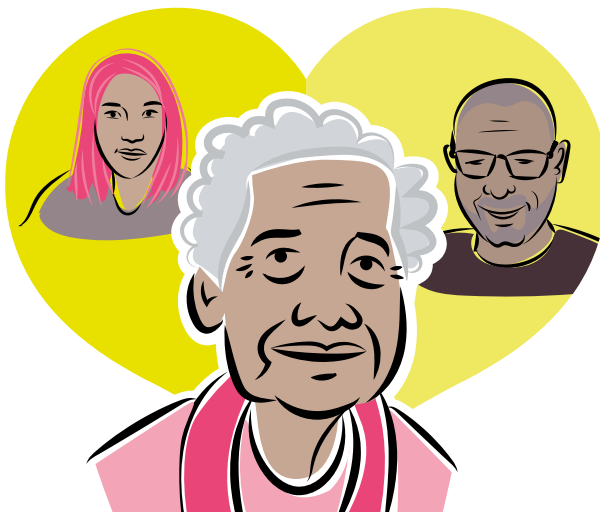
Ut te'is noh mat̄a' ma pār. Te'is utut ne iris ne pō 'e COVID-19 la noho e se avat ne iris la ne'ne'i.

Te' ne tē ne kop la tōg se 'ou noh te'is matanitū t̄ae la togia.

Nōnō ka 'āe ma 'ou s̄aio' 'e hūn se tōg ne 'ou tin̄u ne pā 'es h̄aīasoag se te' ne lelea' ne 'ou k̄unohoag ta, ma figalelei ma h̄af̄aegag ma iris ne puer se maj te'is (public health officials) 'e av ne iris la he'of se 'āe.

Iris ne puer se maj te'is (public health officials) la rak'āk te' ne tē ne 'āe noj la 'inea 'e 'ou noh kar̄u te'is ka 'āe kat seminte la' ra se ut te'is ne te' ne famōr ne pō vahia 'e 'afaf te'is la noho e.

La ma 'on famōr v̄ae la hōl'āk se 'ou f̄aeg ta ne 'āe 'inea 'e ut nohoag te'is ma tape' ma se av ne 'āe la f̄aeg se iris ne puer se maj te'is.



TE' NE UT NE PŌ LA KEL'ĀK HŪN SE 'AF'AF TE'IS (HEALTH CARE SERVICES)

TE' NE UT 'I - HEALTH CARE SERVICES LA GAT KE AV SĀE SE 'ĀEA NŌNŌ KA PĀ A'ES'AO'ĀK.

Nōnō ka 'āe 'afaf, ma 'on faki'oag ne 'ou 'afaf te'is kat la'oag 'esea ra ma COVID-19, ma la' se 'ou tāk ta (GP) ne nōnō ka tēet sok a'ferehit ma la' se hāspet ta.

Kat 'es tēet ra nōnō ka kop la la' se hāspet ta. Te' ne hāspete ma 'oris foh ne a'mah'āk se te' ne utu la hāisoag la matā'ua 'āe ma 'ou kəunohoag ta.

'Āe la pō se' ma la he' se 'ou tāk ta nōnō ka kop pāu la he'.

Nōnō ka 'āe ma 'ou saio' 'e hanhap ne ta 'afafat ma he' se Healthline 'e 0800 611 116 .



PŌ NE TA

HĀIASOAG HOI'ĀK

He' se **THE FONO** 'E 0800 366 648
se hāiasoag fak: tēla'ā, rī la noho, ut
la noh karāu, hanhap fak monē ma
kel'āk 'e hanhap ne māūr ne foro



GARUE MA TÖG FAKGARUE

He' ma kat tög 'e ra se 0800 559 009.

Sākiar se workandincome.govt.nz se
te' ne rogrogo ne pā 'inea.

'ĀE PĀ FĀEAG? 1737

He' ma kat tög 'e ra ne fā' ta fāeag
luket (txt) ma nā se 1737

Sākiar se 1737.org.nz se te' ne
rogrogo ne pā 'inea.

HĀIASOAG NE ÖS HŪN SE TĒ'ONA MA DRUGS

He' ma kat tög 'e ra se 0800 787 797
ne fā' ta fāeag luket (txt) ma nā se
8681

Sākiar se alcoholdrughelp.org.nz se
te' ne rogrogo ne pā 'inea.

OUTLINE:

He' ma kat tög 'e ra se 0800 688 5463
(OUTLINE) – hāifāeagag te' la kat 'es
le'et la 'inea ma ati'āk se iris ne noh
ag'esea 'eagke'ea fāat ma hāni. Sāe 'e
te' ne asoah'i 'e he on heta (6pm) se he
siāu heta (9pm).

Sākiar se outline.org.nz se te' ne
rogrogo ne pā 'inea.

HĀIASOAG NE ÖS SE PAS MONĒ:

He' ma kat tög 'e ra se 0800 654 655
ne fā' ta fāeag luket (txt) ma nā se
8006

Sākiar se gamblinghelpline.co.nz se
te' ne rogrogo ne pā 'inea.

**IS LA RĒ TĒ LELEI MA SE NOA: NE 'IS TĀLA TĀU
HUE 'E 'ON AVA, KEPOI KA 'IS KAT RAVĀ RA**
— PUK 'ON PAULA SE LELEA' KALATIA 6:9
(GALATIANS 6:9)

Healthline - 0800 611 116

